



Château de Bois-Guilbert
Le Jardin des sculptures

Jardins et peintres impressionnistes

par les Peintres de l'Ecole de Rouen
& Jean-Marc de Pas

NORMANDIE
IMPRESSIONNISTE
2026



Le Jardin 
des sculptures
Château de Bois-Guilbert



EXPOSITION "LES JARDINS IMPRESSIONNISTES" PAR LES PEINTRES DE L'ÉCOLE DE ROUEN DU 18 AVRIL AU 28 JUIN 2026

Pour célébrer le Festival Normandie Impressionniste 2026 sur le thème « Un possible jardin », le galeriste rouennais Antoine Bertran, commissaire de l'exposition, et l'association des Amis de l'École de Rouen ont sélectionné 26 tableaux sur le thème des jardins, présentés au Château de Bois-Guilbert

Prêtés pour l'occasion par des collectionneurs privés, ces œuvres ont été créées par 10 artistes renommés nés entre 1856 et 1898 : Charles Frechon, Joseph Delattre, Marcel Delaunay, Marcel Couchaux, Narcisse Guilbert, Eugène Tirvert, Pierre Dumont, Robert-Antoine Pinchon, Pierre Hodé et Léonard Bordes. Cette exposition forme une occasion exceptionnelle de les découvrir.

La naissance d'une école impressionniste

À la fin du XIXe siècle, les maîtres de l'impressionnisme, comme Alfred Sisley, Camille Pissarro et Claude Monet, peignent en plein air dans différents sites, notamment en Normandie, cherchant à retranscrire leur perception de la nature sur la toile.

Claude Monet vient à Rouen pour la première fois en 1872, pour rendre visite à son frère Léon qui expose deux de ses tableaux au Salon de Rouen qui se tient au Musée des Beaux-Arts. Il en profite pour peindre plusieurs paysages.

À l'époque, Léon-Jules Lemaître est élève à l'Académie de Peinture et de Dessin de Rouen. A-t-il vu le Salon ? Certainement ! A-t-il remarqué les toiles de Monet ? Ce dont nous sommes sûrs : Lemaître rapporte de Paris le courant de l'avant-garde parisienne, l'impressionnisme, révélé lors de la première exposition chez Nadar en 1874 et des suivantes entre 1876 et 1886. Les trois « mousquetaires » normands (qui sont quatre) : Léon-Jules Lemaître, Charles Angrand, Charles Frechon et Joseph Delattre expérimentent alors des techniques picturales innovantes, notamment la peinture de plein air, en Normandie.



©Frechon, Sous l'ombrelle, Ca 1895, 27x35

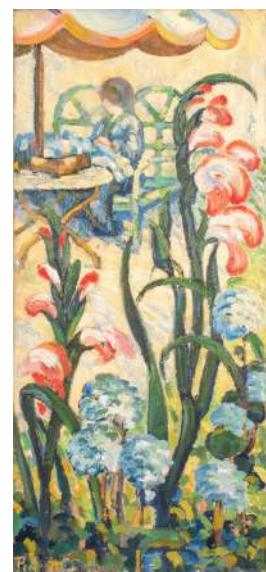
Une seconde génération poursuit cette dynamique d'ouverture, encouragée par Joseph Delattre qui crée une Académie libre de peinture en 1896. Robert Antoine Pinchon, Eugène Tirvert et Pierre Dumont explorent des coloris audacieux, Narcisse Guilbert les teintes les plus lumineuses, tandis que Marcel Couchaux centre son attention sur le monde paysan.

C'est en visitant l'exposition de Delattre chez Durand-Ruel en 1902 que Arsène Alexandre, journaliste, critique d'art et collectionneur, diffuse le terme "École de Rouen".



©Delattre Les prairies de Déville-les-Rouen 1887 27x41

À travers des sociétés et groupes d'artistes, comme le groupe des XXX puis la Société Normande de Peinture Moderne, ces peintres nourrissent des échanges constants avec l'avant-garde normande et parisienne, faisant de Rouen un foyer artistique actif.



©Dumont, Le Parasol, 1905, 92x40

Le jardin comme sujet d'expression et d'expérimentation

Le thème du jardin, très présent dans l'œuvre de Claude Monet, trouve également un écho chez les peintres de l'École de Rouen, sous des formes variées. Monet se fixe en 1883 à Giverny et consacre les dernières décennies de sa vie à représenter son jardin. Il en fait un véritable laboratoire pictural, où il repousse les limites de l'impressionnisme et ouvre la voie à une peinture plus intérieure.

Chez les peintres de l'École de Rouen, les motifs végétaux apparaissent plutôt à travers des vergers, des potagers ou des jardins domestiques. Ces sujets offrent un cadre familier et propice à l'observation.

Les artistes y expriment leur perception du lieu et leurs émotions, tout en poursuivant leurs recherches sur la lumière, les effets atmosphériques propres à la Normandie et les contrastes de couleurs.

L'exposition présente ces paysages au fil des saisons : le peintre capte l'instant, la couleur et la lumière. Il rend la douceur de vivre, sous les pommiers en fleurs.



©Dumont, *Le jardin aux iris*, Ca 1905, 60x73



©Tirvert, *Femme à l'ombrelle*, 91x73



©Pinchon, *Dans le jardin*, 1935, 60x73

“UN JARDIN DES PEINTRES IMPRESSIONNISTES” PAR JEAN-MARC DE PAS

A l'occasion du centenaire de Claude Monet (1840-1926) et du Festival Normandie Impressionniste 2026, Jean-Marc de Pas crée un nouvel espace dédié à vingt peintres majeurs de l'époque impressionniste.

Ces bustes ont été créés en public par l'artiste lors des Festivals 2010 et 2013 à Bois-Guilbert et lors des Salons des plantes à Beervelde en Belgique en 2013 puis à Hampton Court Flower Show en Angleterre en 2015 : William Turner, John Constable, Camille Corot, Louis-Alexandre Dubourg, Eugène Boudin, Camille Pissarro, Edouard Manet, Edgar Degas, James Whistler, Paul Cézanne, Alfred Sisley, Claude Monet, Berthe Morisot, Pierre-Auguste Renoir, Mary Cassatt, Paul Gauguin, Gustave Caillebotte, Vincent Van Gogh, Henri de Toulouse-Lautrec, Amedeo Modigliani.

Pour réaliser ces portraits, Jean-Marc de Pas s'appuie sur plusieurs sources iconographiques et documentaires afin de mieux saisir chaque personnalité. Créer ces portraits en public plonge le sculpteur dans une tension positive pour saisir une présence dans l'argile en un temps contraint, comme un peintre sur le motif. Le geste est libre sur la terre.



© de gauche à droite, bustes de Morisot, Gauguin, Monet par Jean-Marc de Pas

Le travail en série permet également d'établir un dialogue entre les peintres et leurs contemporains, mais aussi entre le sculpteur et les peintres : Jean-Marc de Pas a créé ces portraits ensemble, comme ils ont vécu ensemble, tissant des liens artistiques et humains. L'effet de les voir s'entre-regarder, s'estimer, s'influencer, voire se critiquer, comme ils le firent leur vie durant, est d'autant plus saisissant qu'ils sont figés dans le bronze.

Cette galerie de portraits évoque un mouvement de création majeur qui renouvelle profondément le rapport des artistes peintres au paysage. La nature n'est plus idéalisée mais devient en soi le sujet central du tableau. Le peintre s'immerge dans le paysage avec ses tubes, sa toile, ses pinceaux et son chevalet et cherche à comprendre les effets de la lumière changeante sur les éléments, se préoccupe de saisir le ciel, ses nuages, la mer, les champs, les vergers, les collines, les architectures, les rues, la vie... La vision du peintre se pose sur sa toile par touches, nourri de l'acuité de sa vision donnant à voir toute la sensibilité de la perception d'un réel fugace.

Intégrés dans une ambiance de rosiers aux teintes délicates et de vivaces légères et colorées, les bustes des peintres dialoguent avec la nature qui les a inspirés. Le jardin devient ici un écrin vivant où la mémoire des créateurs se mêle à la beauté du végétal.



© Jean-Marc de Pas, Série des peintres impressionnistes, terres cuites originales : Gustave CAILLEBOTTE, Amedeo MODIGLIANI, Pierre-Auguste RENOIR, Vincent VAN GOGH, Claude MONET, Henri de TOULOUSE-LAUTREC, William TURNER, Paul GAUGUIN, Camille PISSARRO, Berthe MORISOT

INFORMATIONS PRATIQUES

Le Jardin des sculptures a été créé par Jean-Marc de Pas, depuis 1985. Il forme un vaste espace de poésie, hymne à la Nature : 70 de ses oeuvres jalonnent une promenade à travers différents espaces paysagers, entourant la maison de famille.

Entrée payante.

Activités : visites, animations, ateliers, stages et séminaires. Hébergements sur place. Restauration avec traiteur sur demande. Evénements culturels : expositions, concerts, conférences.

Horaires : du 1^{er} avril au 1^{er} novembre, tous les jours et jours fériés, de 14h à 18h, exception en juillet et août de 10h à 13h et de 14h à 18h.

Vernissage de l'exposition en présence d'Antoine Bertran, jeudi 30 avril 2026 à 18h, galeriste et commissaire de l'exposition, spécialiste de l'Ecole de Rouen et Normande (Galerie, 108 rue Molière à Rouen).

Visite commentée avec Eric Puyhaubert, Président de l'association des Amis de l'Ecole de Rouen dimanche 17 mai 2026 à 15h (entrée 15€, réduit 10€, y compris la visite du jardin, inscription recommandée).

Le Jardin
des sculptures
Château de Bois-Guilbert



400
ans

1108 route d'Héronnelles

76750 Bois-Guilbert

Tél. 02 35 34 86 56

contact@lejardindessculptures.com

lejardindessculptures.com

jeanmarcdepas.art



Suivez-nous

